

## Serie: PRODUCCIÓN

### Evaluación de la condición corporal en ovejas.

José de Lucas Tron<sup>30</sup>

#### Planteamiento del problema a resolver.

La revisión y acondicionamiento de las ovejas previo al empadre y al parto, es parte fundamental del manejo reproductivo, por que está muy vinculada a la tasa reproductiva del rebaño. Son diversos los aspectos relevantes que se tienen que considerar al empadre y al parto, destacan la salud general del rebaño y de las patas, la edad de los animales, el estado de los dientes y a condición corporal (o física); ésta última tiene un significado especial sobre la producción, puesto que refleja el estado nutricional de los animales y permite, por tanto, tomar decisiones en el manejo alimenticio y reproductivo.

La determinación de la condición corporal, es muy útil y fácil de realizar. Sin embargo es muy importante aclarar que la descripción de la tecnología que se hace a continuación es aplicable a ovejas de razas con lana, en especial a las destinadas a la producción de carne y en aquellas de pelo de reciente creación a partir de razas de lana y pelo como la *Katahdin* y la *Dorper*. Las razas típicas de pelo *Pelibuey* y *Blackbelly* puras requieren de otro tipo de evaluación.

La condición corporal esta muy relacionada con la tasa productiva del rebaño, por ejemplo influye en la cantidad de corderos que la oveja puede tener, en el peso al nacer de los mismos, en la futura producción de leche y en el peso de los corderos al destete.

Por esto la condición física debe ser evaluada y a partir de ello tomar las decisiones correspondientes para que sea buena al empadre y al parto.

#### Descripción de la tecnología.

La determinación de la condición corporal de los ovinos se realiza por palpación de la región lumbar (zona de los riñones) y la grupa (Figura 1), con las dos manos del evaluador permitiendo establecer en forma bastante aproximada la cantidad de músculo y grasa subcutánea entre las vértebras (Figura 2) en el momento del examen, con lo cual es factible relacionarlo con el estado general del mismo. Para calificar se utiliza una escala de 1 a 5 si los animales están flacos, regularmente flacos, en buena condición, ligeramente gordos o gordos, respectivamente. En las figuras 4 a 8 se ejemplifican estas condiciones.

---

<sup>30</sup> Profesor e investigador de la FES Cuautitlán de la UNAM., tronj@servidor.unam.mx

Figura 1. Región lumbar (zona de los riñones) donde se hace la evaluación de la condición corporal.

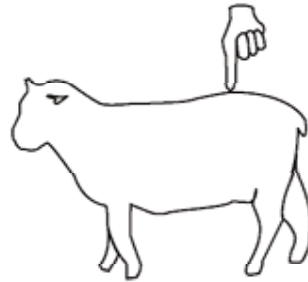
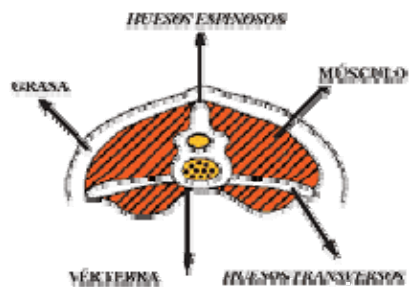


Figura 2. Partes de una vértebra de la región lumbar y tejidos que la rodean

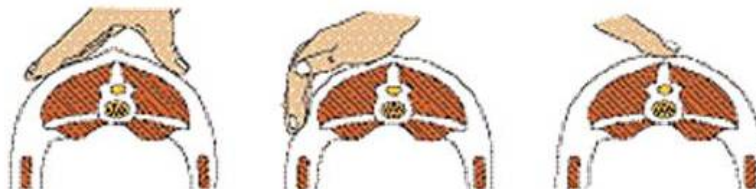


La técnica es muy sencilla, hay que colocarse detrás del animal y poner ambas manos sobre la región lumbar recorriéndola hasta la grupa (Foto 1), ahí se sienten las vértebras y los huesos de la cadera con gran facilidad como se aprecia en la Figura 3.

Foto 1. Palpación de la región lumbar en una oveja



Figura 3. Forma de medir la condición corporal. Con las manos se revisa la región de los riñones y de la grupa, colocándose atrás del animal.



En las vértebras el lado del hueso que está hacia arriba se conoce como la parte espinosa o apófisis espinosa (por parecerse a las espigas de pescado) y la porción de hueso lateral como la transversa o apófisis transversa (como alas de un avión). El tejido que se encuentra entre ambas apófisis, compuesto por músculo y grasa, es lo que se siente cuando se toca esta región y dependiendo de que haya mucho o poco tejido, se le da una calificación.

La base ósea no cambia con el estado nutricional mientras que la cantidad de músculo y grasa sí. La cantidad de músculo y grasa no solo permite percibirse sino que interfiere con la palpación de las estructuras óseas; la combinación de ambas permite determinar la condición corporal, como se describe a continuación.

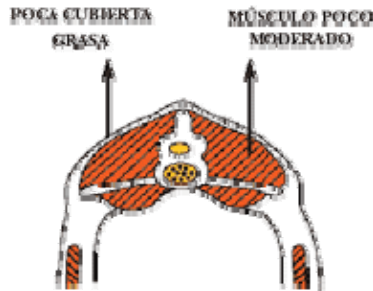
Calificación 1. Son animales muy flacos, a veces a punto de morir. La parte espinosa y transversa de las vértebras se siente con gran facilidad, por que la cantidad de músculo es muy poca y la de grasa es mínima o inexistente (Figura 4).

Figura 4. Representación de una oveja en condición 1, obsérvese que el músculo presenta una forma cóncava.



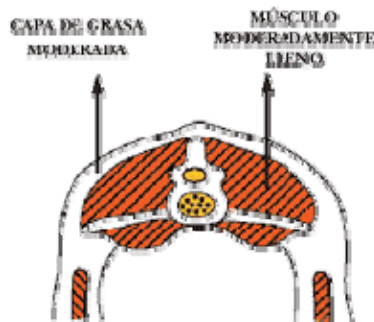
Calificación 2. Estos animales siguen siendo muy flacos, las vértebras en sus porciones espinosas y transversas se tocan con facilidad, aunque ya se siente una mayor cantidad de músculo y algo de grasa como se muestra en la figura 5. Los animales de condición uno o dos no deben ser apareados; es muy mal signo para ovejas próximas al parto.

Figura 5. Representación de una oveja en condición 2, obsérvese el contorno del músculo, va perdiendo la forma cóncava.



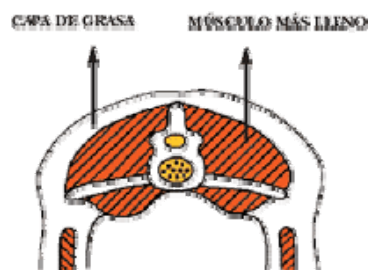
Calificación 3. Las ovejas que se califican con tres son intermedias o buenas, la cantidad de tejido muscular y graso que hay entre las apófisis espinosa y transversa es moderada. Las vértebras ya no se sienten tan fácilmente, sino que requieren una ligera presión debido a que ya hay grasa entre la piel y el músculo (figura 6). A partir de aquí se considera que las ovejas pueden ser apareadas.

Figura 6. Representación de una oveja en condición 3, obsérvese que la zona presenta una forma ligeramente convexa.



Calificación 4. Estos animales están ligeramente gordos, existe una capa de grasa sobre el músculo que está lleno. Las apófisis de las vértebras se pueden sentir al hacer presión sobre ellas (Figura 7). Esta es una condición recomendada para ovejas al parto.

Figura 7. Representación de una oveja en condición 4, obsérvese que la zona ya cambió a una forma convexa (redondeada).



Calificación 5. Estos animales están muy gordos; al momento de tocar el lomo no se sienten las vértebras, aún ejerciendo presión sobre ellas. El animal se encuentra totalmente cubierto de grasa (Figura 8).

Figura 8. Representación de una oveja en condición 5, obsérvese que el músculo presenta una forma totalmente convexa.



En general las ovejas con buena condición física o de carnes, por ejemplo calificación 3 a 4, quedan fácilmente cubiertas (cargadas), liberan más óvulos (células femeninas que al unirse con el espermatozoide que es la masculina forman un cordero), por lo que pueden parir más corderos. Las ovejas flacas o muy gordas tienen problemas y por tanto producen menos crías.

En el cuadro 1, se presentan valores recomendados de condición corporal al momento del empadre y del parto, que han mostrado obtener buenos resultados en cuanto a corderos nacidos y logrados al destete.

Cuadro 1. Valores de condición corporal óptima en los distintos ciclos productivos

<b>Fase reproductiva</b>	<b>Calificación óptima</b>
Empadre	3 a 4
Del principio a la mitad de Gestación	Mínimo 3
Último tercio de la gestación al parto e inicio de la lactancia	4
Ovejas al destete	2 ó más

### **Ámbito de aplicación.**

Se puede aplicar a ovejas primíparas o adultas próximas al empadre o al parto de razas de lana o con influencia de ellas en su formación.

También se puede aplicar a sementales o para evaluación en vivo del grado de finalización de los corderos para abasto.

### **Necesidades para su aplicación.**

Si bien es una tecnología que cualquiera puede aplicar, requiere del entrenamiento de la persona que hará la evaluación para establecer la condición en forma acertada.

También es importante tomar en cuenta e identificar las diferencias entre razas

### **Limitantes y restricciones.**

Una limitante importante son las diferencias que hay entre razas de pelo, como la *Pelibuey* o la *Blackbelly*, y las de carne con lana o de pelo que tienen en su formación a estas últimas razas, caso de la *Katahdin* o la *Dorper*.

En ovejas *Pelibuey* y *Blackbelly*, debido a que acumulan menor cantidad de grasa en la región del examen y mayor en el pecho, se hacen dos ajustes a la técnica.

1) Se sube un punto a la evaluación, es decir que, por ejemplo un 2 sería 3 y así sucesivamente

2) La evaluación se debe hacer palpando con una mano la región lumbar y con la otra el pecho.

### **Amplitud de su aplicación.**

Excepto en corderos en crecimiento, se puede aplicar a todos los demás animales.

### **Costo previsible de su aplicación.**

El que se derive del entrenamiento del evaluador y del manejo del ganado.